

## Boletim Escolar

### ***Pais, os boletins não são mais apenas para as crianças!***

*Sob a lei **Nenhuma Criança Deixada Para Trás** (No Child Left Behind Act—NCLB), agora os pais recebem um novo tipo de boletim (report card) que informa como está o ensino na escola de seus filhos. Estes boletins são diferentes dos que os professores enviam para casa durante o ano letivo. Eles também diferem daqueles que mostram as notas dos testes de Avaliação Extensiva de Massachusetts, MCAS (Massachusetts Comprehensive Assessment System). Estes boletins mostram o desempenho de seus filhos. Os **boletins escolares** mostram o desempenho das **escolas** de seus filhos.*

### **Por que os boletins escolares são importantes?**

**O**s pais podem ser uma força importante para a melhoria das escolas. Os boletins escolares fornecem aos pais, e ao público, dados importantes para que eles possam usar para fazer boas escolhas para os filhos, assim como para melhorar as escolas.

O boletim (e a página de rosto) lhe dirá se a escola de seu filho deve oferecer certas opções. Por exemplo, alunos com dificuldades na escola e com baixo rendimento podem receber aulas de reforço com tutores **GRÁTIS**.

### **O que há nos boletins?**

A lei NCLB estabelece regras específicas que cada estado deve

seguir e que têm de incluir nos boletins escolares. As escolas também podem incluir mais dados apesar os boletins poderem ser diferentes de estado para estado. Os boletins de Massachusetts são divididos, em geral, em três partes:

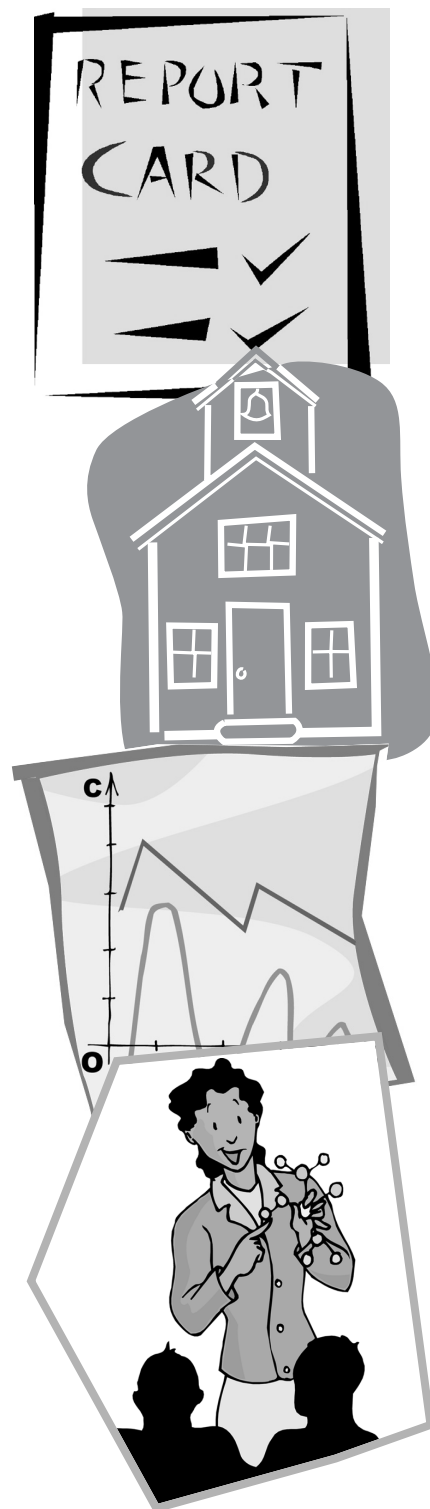
### **Parte I: Qualificações do Professor**

Esta seção fornece dados sobre dois padrões educacionais importantes:

1. a percentagem de professores que são “certificados” ou “licenciados” a dar aulas em Massachusetts, e
2. a percentagem de professores que são “**altamente qualificados**” para dar aulas sobre as **matérias principais**: matemática, ciências, leitura, história, língua inglesa, línguas estrangeiras, economia, governo e civismo, geografia e, por fim, artes.

O termo “altamente qualificado” significa que o professor fez cursos suficientes para dar boas aulas na sua matéria. Esta mudança é importante, já que, antes os professores que eram qualificados para dar aulas em uma matéria podiam ser chamados para dar aula em outras matérias.

A NCLB diz que os professores de todas as matérias principais devem ser “altamente qualificados” até o fim do ano letivo de 2005–2006.



## Parte II: O Rendimento da Escola em Matemática e em Leitura

Esta seção informa sobre o desempenho dos alunos em sua escola nos últimos testes do MCAS em matemática e leitura. Em geral, estes dados são fornecidos em forma de tabelas. A NCLB exige que os dados sejam divididos por série, matéria e pelo rendimento geral destes grupos diferentes na escola:

- Todos os alunos
- Alunos com inglês limitado
- Alunos portadores de deficiência

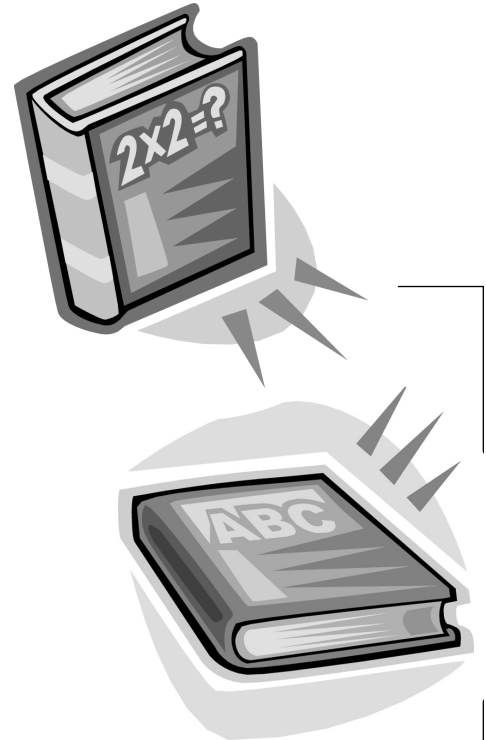
- Alunos de diferentes grupos raciais e étnicos
- Gênero
- Alunos de baixa renda
- Alunos imigrantes

Esta seção mostra o desempenho do distrito escolar, e do estado como um todo, nos testes de leitura e de matemática do MCAS. Assim, você poderá comparar o resultado de sua escola com as do distrito e com a média geral do estado.

Os resultados do desempenho no MCAS mostram a porcentagem de alunos que obtiveram notas em

cada um dos quatro níveis de desempenho:

- Avançado (A)
- Proficiente (P)
- Precisa Melhorar (NI)
- Alerta/Reprovação (W/F)



### Vamos dar uma olhada em como a escola deve registrar os dados de Matemática da 8ª série:

O boletim desta escola mostra que: 124 alunos do ensino regular fizeram o teste de matemática do MCAS para a 8ª série. Estas 124 crianças são 95% dos alunos matriculados na 8ª série da escola. Destes 124, 2% atingiram o nível Avançado, 18% o nível Proficiente, 31% o nível Precisa Melhorar, e 50% o nível Alerta/Reprovação.

#### Colégio Sem Nome Matemática

#### 8ª Série

	Participação		% de Alunos em cada Nível de Rendimento			
	#	%	A	P	NI	W/F
<b>ESTATUS DO ALUNO</b>						
Regular	124	95	2	18	31	50
Deficientes	76	93	1	0	9	89
Inglês limitado	59	95	0	8	10	81
<b>RAÇA/ETNIA</b>						
Afro-americano	86	96	0	3	24	72
Asiático/Ilhas Pacífico	2	NA	NA	NA	NA	NA
Hispanico	105	98	1	5	20	74
Misto ou outros brancos						
Branco	53	88	4	32	17	47
ALMOÇO GRÁTIS	190	97	0	9	20	71
TODOS ALUNOS	246	95	1	11	21	67
DISTRITO	4828	98	1	11	21	67
ESTADO	78456	99	12	25	30	33

\* NA significa "não-aplicável". Os resultados do MCAS para grupos menores do que 10 alunos não são mostrados aqui para que a privacidade do aluno seja protegida.

### Se este fosse o seu boletim escolar, você poderia entender que:

- 3% dos alunos afro-americanos, 5% dos hispânicos, e 32% dos brancos atingiram o nível Proficiente.
- 1% dos alunos da escola alcançaram o nível Avançado, assim como fez 1% dos alunos do Distrito todo, e 12% dos alunos do Estado em geral.

## Parte III

### Progresso Anual Adequado (AYP)

Esta seção indica se a sua escola fez um “progresso anual adequado”. O “progresso anual adequado”, ou AYP (sigla em inglês), é um novo termo para muitos de nós. É uma medida do progresso para um dos objetivos mais importantes estabelecidos pela NCLB. O objetivo é que **todos** os alunos sejam proficientes em leitura (língua inglesa, ou ELA, em Massachusetts) e em matemática até o ano de 2014. **O progresso anual adequado é um modo de saber se a escola está indo bem de acordo com a meta estabelecida para 2014.**

As notas dos alunos nos testes de inglês (ELA—sigla em inglês) e de matemática no MCAS são usados para julgar o AYP. As “High Schools” também precisam usar as percentagens de formados. A “Elementary” e as “Middle Schools” devem usar as tarifas de frequência dos alunos nas aulas.

Já que o AYP é uma medida de mudança, as escolas com notas baixas no MCAS ainda podem atingir as metas do AYP.

Outro objetivo principal da NCLB é eliminar a disparidade dos resultados para os alunos das minorias, de baixa renda, com deficiências e também, com inglês limitado. Portanto, cada grupo de alunos deve fazer progressos para chegar ao objetivo. Mesmo que a escola possa estar ensinando bem a **maioria** dos alunos, ela não alcançará o AYP, a menos que **todos os grupos de alunos** estejam fazendo progressos.

Este gráfico demonstra que a escola NÃO alcançou o AYP em 2003. Por quê? Ela **alcançou** o AYP no teste de inglês agregado (média de todos os alunos), e para cada e todo

Histórico do Progresso Anual Adequado										
Alunos	Inglês (ELA)					Matemática				
	1999	2000	2001	2002	2003	1999	2000	2001	2002	2003
Agregado	Não	Não	Sim	Sim	Sim	Não	Não	Não	Não	Sim
Todos os subgrupos	N/A	N/A	N/A	N/A	Sim	N/A	N/A	N/A	N/A	Não

subgrupo. Mas **não** alcançou o AYP em matemática em 2003, pois nem todos os subgrupos alcançaram o AYP. Uma maneira rápida de saber se a escola alcançou o AYP do ano mais recente é examinar os dois quadros (*agregado e todos os subgrupos*) para o teste de inglês, e os dois quadros para matemática do último ano. Um “Não” em qualquer um destes quadros significa que a escola não alcançou o AYP.

#### As Opções para os Pais

Todos os pais com filhos em escolas que recebem fundos do Title I\* devem prestar bem atenção se a escola alcançou o AYP ou não. A NCLB concede opções especiais aos pais quando as escolas não atingem o AYP.

**Opção de Transferência:** uma escola com fundos do Title I que não alcançam o AYP por dois anos seguidos ou mais é chamada de escola que “precisa de melhorar”. Estas escolas têm de dar aos alunos a opção de transferir para uma escola que alcançou o AYP. O distrito escolar deve providenciar, também, o transporte para a nova escola para os alunos elegíveis. Esta opção permanece até que a escola tenha melhorado.

**Aula de Reforço Grátis:** as escolas do Title I que não atingem o AYP por três anos seguidos ou mais também devem pagar para que alguns alunos recebam “serviços educacionais suplementares”. Estes

serviços podem ser aulas de reforço ou outro tipo de ajuda de ensino, fora das horas das aulas. Ainda que as escolas devam dizer aos pais se elas têm de fornecer os serviços, **os pais é que devem pedir estes serviços**. Mesmo que nem todo aluno seja qualificado, mesmo assim os pais devem perguntar.

A carta que acompanha o boletim deve informar, claramente, se os alunos têm a opção de transferência, ou se eles são elegíveis a receber os serviços suplementares educacionais (aula de reforço grátis).

Os pais de alunos matriculados nos programas de educação especial devem perceber que existem algumas regras especiais. Como os demais alunos, o Departamento de Educação dos EUA espera que todos os alunos portadores de deficiência também tenham um progresso acadêmico junto com os demais alunos. Contudo, o departamento permite às escolas a calcularem as notas dos alunos com deficiências cognitivas significantes através de um critério modificado. Esta regra serve para apenas 1% dos alunos que fazem os testes. Assim, estes alunos se beneficiam da exigência da NCLB de que **todos** os alunos aprendam de acordo com altos padrões. Ao mesmo tempo, ao usarem um critério modificado, as escolas ainda estarão aptas a atingirem o AYP.

\* O Title I fornece fundos federais para as escolas ajudarem os alunos que estão atrás academicamente ou em risco de reprovação. Os fundos se baseiam no número de crianças com baixa renda na escola, em geral aquelas que recebem lanche gratuito na escola. A NCLB tem regras especiais para as escolas com fundos do Title I.

## Pontos de Ação

Os pais e os membros comunitários podem usar os boletins como uma ferramenta útil para melhorar as escolas. Use-os para fazer perguntas, defender apoios extras e, em geral, envolver-se mais com sua escola. Eis algumas perguntas com as quais você pode começar:

### Você recebeu o boletim escolar?

- O Departamento de Educação de Massachusetts está solicitando aos distritos a divulgarem os boletins escolares na primavera. Muitas escolas os enviam para casa com os próprios alunos. Caso não receba um destes boletins, peça uma cópia para a escola.

### É fácil de compreender o boletim escolar?

- Os boletins escolares devem ser escritos com clareza e de fácil entendimento. Se tiver dificuldades em entender qualquer item, peça auxílio ao diretor da escola. Faça com que o diretor e o distrito escolar saibam se o boletim é de fácil leitura ou não.

### O que mais você gostaria de saber sobre a escola de sua criança?

- A NCLB estabelece os requerimentos mínimos do que deve constar nos boletins, mas as escolas podem adicionar outras informações. Por exemplo, algumas escolas incluem dados sobre o número de alunos nas salas de aula, cursos oferecidos, matrículas em aulas avançadas, e/ou o nível e a qualidade do envolvimento dos pais. O que você gostaria de saber e que não está no boletim escolar? Trabalhe com outros pais e membros da comunidade para identificar itens chaves, e, então, peça para que esses dados sejam incluídos.

### ➤ Você consegue identificar no que sua escola é forte e no que é fraca?

O que você sabe sobre a escola que poderia explicar as notas baixas? Se as notas de leitura estão baixas, pergunte qual é o plano para o melhora-las. Se a escola tem nota alta em uma matéria, ou para um grupo de alunos, descubra o que é que está funcionando.

Pergunte como tal desempenho pode ser levado para outras áreas e/ou alunos.

### ➤ Há diferenças de aproveitamento para alunos de grupos diferentes?

Ao fornecer dados para diferentes grupos de alunos, os boletins escolares podem mostrar as diferenças de aproveitamento dentro da escola. Você também pode observar o desempenho da escola comparado ao distrito e ao estado. Se alguns grupos vão bem enquanto que outros nem tanto, pergunte ao diretor o que a escola está fazendo para diminuir as diferenças.

Pergunte, por exemplo: Por que os alunos com inglês limitado têm dificuldades em matemática?

O problema pode ser de leitura. Pergunte se os alunos portadores de deficiência estão melhorando no mesmo passo que os outros alunos.

Converse com os professores e outras famílias sobre o que você acha que deveria ser feito. Use o boletim para ajudar a criar a igualdade.

### ➤ O que os outros pais estão dizendo?

Fale com os outros pais sobre os boletins escolares e também sobre sua escola em geral. Se as famílias não sabem a respeito, ajude-as a conseguir uma cópia do boletim. As vezes as escolas fazem reuniões para explicá-los. Compareça à reunião, ou organize uma reunião escolar comunitária para discutir sobre os boletins e o ensino.



## Para maiores informações

**A Lei Nenhuma Criança Deixada Para Trás (NCLB)** vê os pais como parceiros chave para ajudar as crianças a terem sucesso na escola. O Clube dos Pais auxilia os pais a obterem as informações necessárias para que tomem decisões importantes sobre a educação de seus filhos. Se quiser receber mais informações sobre os boletins escolares, escolha de uma escola pública, serviços suplementares de educação, testes MCAS e os padrões, ou qualquer outro aspecto da NCLB, o Clube dos Pais está aqui para ajudar! Oferecemos recursos impressos, workshops, uma linha direta de telefone grátis e, ainda, um website e publicações regulares em inglês, espanhol e português.

**Ligue-nos gratuitamente:  
1-877-471-0980  
(ramal 144 para português)**

**Visite-nos no site [www.pplace.org](http://www.pplace.org)  
(tem informações em português)**

Available in English, Spanish, and Portuguese and online at [www.pplace.org](http://www.pplace.org)

**O Clube dos Pais** é o Centro de Informações e Recursos Para os Pais (PIRC) do estado de Massachusetts. Recebe fundos do Departamento de Educação dos EUA, Office of Innovation and Improvement, Grant #U310A060075. As opiniões e idéias expressas no Índice, do Clube dos Pais, não refletem, necessariamente, as idéias e as políticas do Depto. de Educação dos EUA. Permitimos a reprodução ou cópia deste informativo, ou alguma parte do mesmo, com exceção dos artigos que reimprimos com permissão. Por gentileza, dê os devidos créditos ao Pontos do Clube dos Pais, à Federação Para Crianças com Necessidades Especiais e ao autor original, quando indicado.

© 2004, Federation for Children with Special Needs 0107

O Clube dos Pais agradece ao Departamento de Educação de Massachusetts pelo apoio no desenvolvimento desta edição do Pontos do Clube dos Pais.